

2022 대전환경교육한마당

# ‘평생학습사회에서 성인환경교육의 방향 찾기’ 모두를 위한 환경교육포럼 자료집

# 2022년 대전환경교육한마당 정책토론회

## 1 추진 배경

- 환경교육 한마당은 환경교육과 관련된 주체들이 성과를 공유하고 확산하는 자리.
- 이를 통해 지역에 환경교육을 수요와 공급을 연결하며 환경교육의 저변을 확산.

## 2 개요

- (행 사 명) '모두를 위한 환경교육' 정책토론회
- (주 제) 평생학습사회와 성인 환경교육의 방향 찾기
- (일시/장소) '22. 11. 08(화) 10:00 ~ 12:30  
대전평생교육진흥원 컨퍼런스홀(대전 중구 중앙로 101)
- (주최/주관) 대전광역시, 대전광역시환경교육센터,  
모두를위한환경교육연구소
- (참 석) 관심 있는 시민 누구나(30여명)
- (사 회 자) 장미정((사)환경교육센터 이사)
- (발 제 자) 발제 1. 환경리터러시 조사결과  
- 염정윤 연구원(한국환경연구원)  
발제 2. 평생학습사회, 성인(후기)환경교육의 의미와 과제  
- 임수정 박사(모두를위한환경교육연구소 선임연구원)
- (토 론 자) 김명희(동구행복한어르신복지관장),  
정세연(독립저널리스트·환경교육가)

# 목차

발제 1. ....	7
환경리터러시 조사결과 - 염정윤(한국환경연구원 연구원)	
발제 2. ....	23
성인(후기)환경교육의 의미와 과제 - 임수정(모두를위한환경교육연구소 선임연구원)	



**환경리터러시  
조사결과**

염정윤(한국환경연구원 연구원)



대전지역 오피니언 리더 그룹  
환경 리터러시 분석

한국환경연구원 염정윤 부연구위원

연구 배경

## 정책적 환경

### 제3차 환경교육종합계획(2021~2026)

#### 사회 환경교육 강화

- 특정직업을 대상으로 한 사회환경교육 강화
- 사회적 배려계층에 대한 환경교육 강화
- 자발적 학습 강화 필요성 강조

◎ 자발적 학습 활동 증대를 위해서는 특정 직종을 대상으로 하는 사회환경교육뿐만 아니라 보다 포괄적인 범위의 일반 시민이 참여할 수 있는 교육 방안을 개발하고 실행해야 함

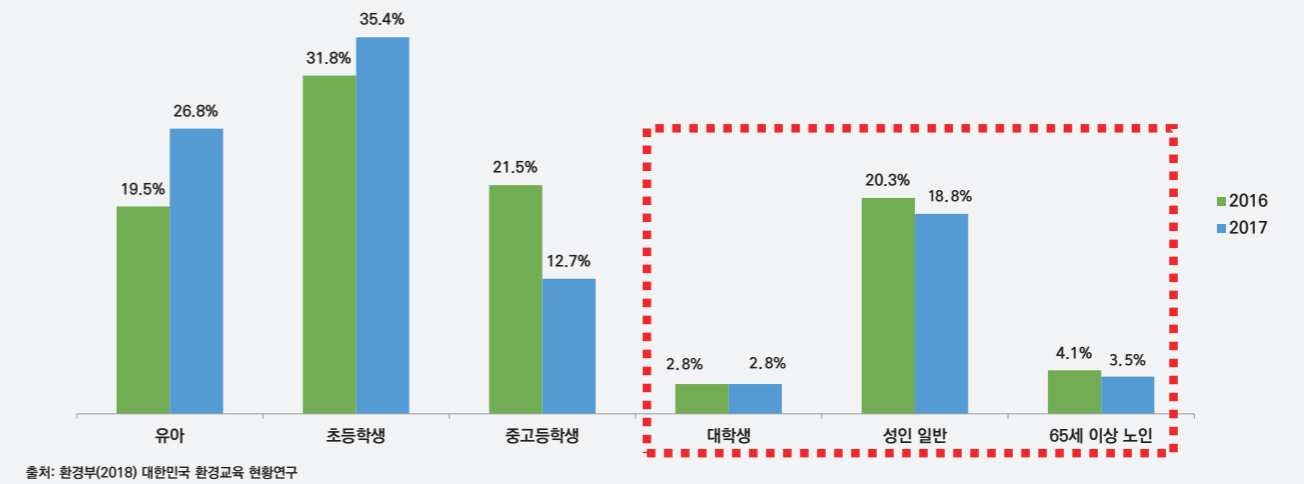


#### 과제 추진 계획

- 사회환경교육 참여 대상 다양화
  - 공무원, 공공기관 종사자가 환경소양을 받을 수 있도록 맞춤형 프로그램(오프라인 강좌 및 온라인 자료) 개발 및 보급
  - 종교인, 언론인, 기업인, 주부, 고령자, 외국인 등 특성에 맞는 환경교육 사업을 통해 환경교육 참여자 다양화
- 사회적 배려계층 대상 환경교육 지원
  - 타 부처에서 실시하고 있는 사회적 배려계층 대상 교육프로그램을 조사하여, 이에 환경 내용이 포함되도록 프로그램 개발, 지원
  - 기존 자원봉사센터(한국중앙자원봉사센터 등)와 연계하여 환경교육 활동이 자원봉사로 인정 받도록 지원
    - 사회환경교육기관 단체가 자원봉사 수요기관에 포함될 수 있도록 홍보
- 시민의 자발적 학습 확대 유도
  - 시민이 일상 속에서 자발적 학습을 하는 무형식 환경학습 분야 사업 개발 및 운영
    - 사회환경교육 분야의 지원 사업에 일반 시민들의 모임이 참여할 수 있도록 홍보 강화
    - 시민이 지역기반으로 자발적 환경학습 모임을 구성하여 연구, 모니터링 활동, 발표 등을 할 수 있도록 활동 지원(-25, 60개 이상)

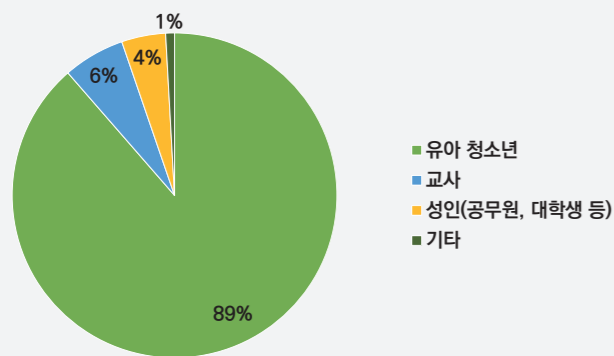
## 실무적 환경

### 대상별 환경교육 현황



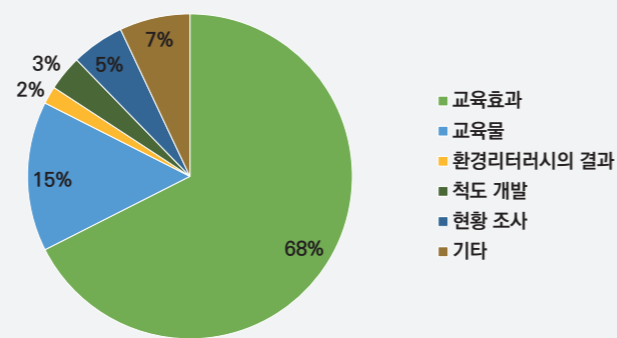
## 학술적 환경

연구 대상 분포(n=114)



- 대부분 유아·청소년 대상 연구이며 소수의 성인 대상 연구 역시 특정 대상에 한정
- 일반 시민 대상 연구는 연구의 목적과 방향성 등이 상이하기 때문에 기존 연구들과 다른 접근이 필요

연구 내용 분포(n=114)



- 초등학생 대상의 환경 교육물 내용과 그 효과로서 환경 리터러시를 활용하는 연구가 대다수
- 환경 리터러시 자체에 대한 주목도 낮은 편

## 환경 리터러시

## 환경 리터러시

### ▣ 개념

- 리터러시(literacy)의 사전적 정의는 “문자를 읽고 쓰는 능력”이나 최근에는 어떤 주제를 이해할 수 있는 능력으로 확장되어 사용됨(ex. 미디어 리터러시, 디지털 리터러시, 정보 리터러시 등)
- 환경 리터러시는 환경적인 시민이 갖춰야 할 소양으로 Roth(1992)에 의해 체계화 됨
- 환경 및 관련 문제에 대한 인식과 관심 뿐만 아니라 문제의 해결과 예방을 위해 노력하는 지식, 기술 및 동기로 구성(NAAEE, 2004)
- 단순히 환경에 대해 이해하는 정도를 의미하는 것이 아닌 환경과 관련된 이슈를 평가하고 환경 담론에 적극적으로 참여할 수 있는 역량(Bruyere, 2008; McBride, 2011; Orr, 1992)

7

## 환경 리터러시

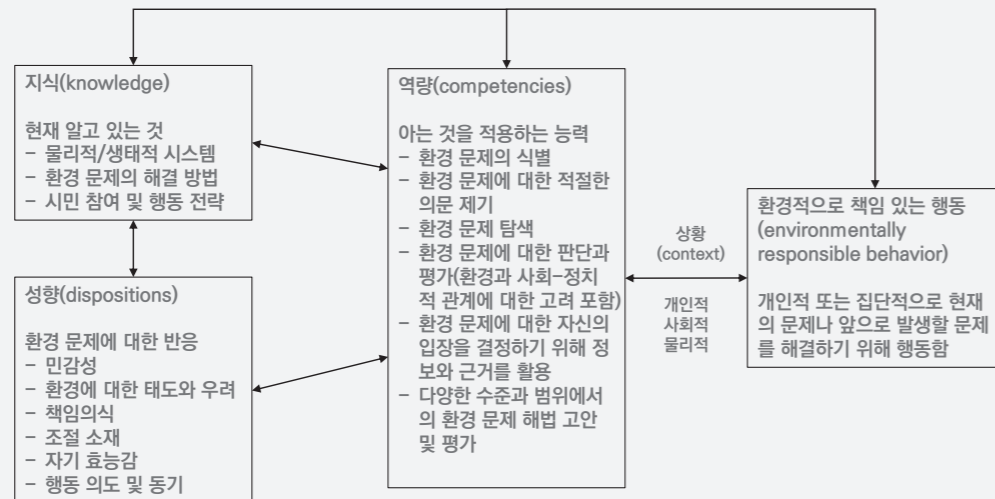
### ▣ 김찬국 외(2019)

영역	구성요소	내용
환경 지식	사회-생태 시스템에 관한 지식	사회-생태 시스템에 관한 이해
	실천전략에 관한 지식	개인적·사회적 실천을 포함한 다양한 실천전략에 관한 이해
	환경문제와 해결책에 관한 지식	환경 문제의 원인과 결과에 관한 이해 환경 문제 해결을 위한 대안에 관한 이해
환경 정서	환경 감수성	자연환경과 환경 피해를 입은 대상에 대해 관심을 가지고 이해하며 공감할 수 있는 능력
	환경 태도	자연환경과 환경 문제에 호의적 또는 비호의적으로 반응하는 심리적 경향성
	자기 효능감·환경 책임감	환경 문제를 파악하며 그 해결책을 계획하고 실행할 수 있는 능력에 대한 믿음 환경에 영향을 끼치는 행동에 대하여 지는 의무나 부담
환경 실천	환경 관리 실천	환경보전, 에너지, 자원 절약 등과 관련해 가정, 학교, 지역사회에서 할 수 있는 직접적 실천
	소비자 실천	개인적·사회적 측면의 친환경 소비 행동
	상호작용 실천	환경과 환경 문제에 대한 설득이나 권유 환경과 환경 문제에 대한 학습과 정보습득을 위한 독서나 영상매체 시청 등
	정치적·법적 실천	환경과 환경 문제에 관한 의견 표출 환경과 환경 문제에 관한 제도적 변화를 가능하게 하는 참여

9

## 환경 리터러시

### ▣ Hollweg et al.(2011)



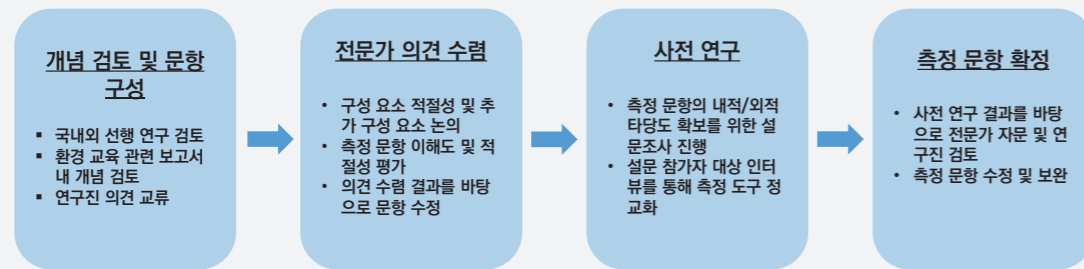
8

## 성인을 위한 환경 리터러시 측정 도구 개발

## 성인을 위한 측정도구 개발

### □ 환경 리터러시 개념 정교화 및 척도 개발

- 문헌 검토 및 전문가 자문을 통한 성인용 환경 리터러시 척도 개발 및 보강
- 환경 교육의 목표로서의 환경 리터러시 개념의 체계화 및 정교화



## 성인을 위한 측정도구 개발: 정서 리터러시

구성 요소	측정 문항: 7점 척도
환경 감수성	<ul style="list-style-type: none"> <li>• 나는 산책, 등산, 캠핑 등 자연에서 하는 활동을 좋아한다</li> <li>• 다른 사람이 캔, 플라스틱, 병 등의 쓰레기를 분리해서 버리지 않는 모습을 보면 내 마음이 불편하다</li> <li>• 사람들이 환경을 위해 행동하는 모습(예, 에너지-자원 절약, 쓰레기 줄이기, 대중교통 이용 등)을 보면 기분이 좋다</li> <li>• 나는 몇몇 동식물이 지구에서 사라져가는 것이 걱정스럽다</li> <li>• 나는 다양한 환경 문제들에 대해 항상 신경 쓴다</li> <li>• 나는 앞으로 더 많은 환경문제가 생길까 걱정된다</li> </ul>
환경 태도	<ul style="list-style-type: none"> <li>• 지구는 인구수의 한계에 도달하고 있다</li> <li>• 자연의 균형은 매우 예민해서 깨지기 쉽다</li> <li>• 인간은 환경을 심각하게 훼손하고 있다</li> <li>• 환경 위기는 실제보다 매우 과장되어 있다(역코딩)</li> <li>• 인간은 결국 자연을 지배하는 법을 배우게 될 것이다(역코딩)</li> <li>• 만약 지금 상태가 그대로 유지된다면, 우리는 곧 거대한 환경적 재앙을 경험하게 될 것이다</li> <li>• 모든 생명체는 인간과 마찬가지로 존재할 권리가 있다</li> </ul>
환경 책임감	<ul style="list-style-type: none"> <li>• 다음 세대를 위해 살기 좋은 환경을 만들어야 할 의무가 있다</li> <li>• 사람들이 환경 문제를 무시하는 것은 자기의 의무를 망각하는 심각한 문제이다</li> <li>• 나는 나 자신으로 인해 발생한 환경 문제를 해결할 책임이 있다</li> <li>• 다른 사람으로 인해 발생한 환경 문제도 함께 해결하기 위해 노력해야 한다</li> <li>• 나의 생활 습관이 환경에 영향을 미칠 수 있다는 사실을 안다</li> </ul>
환경 효능감	<ul style="list-style-type: none"> <li>• 친환경적인 행동을 실천하는 것은 많은 환경문제를 해결하는 데 도움이 된다고 생각한다</li> <li>• 내가 노력하면 환경문제를 개선하거나 최소화시킬 수 있다</li> <li>• 사람들이 환경 관련 법이나 규칙을 잘 지키면 환경의 질을 향상시킬 수 있다</li> <li>• 나의 노력으로 환경문제를 개선한 경험이 있다</li> </ul>

## 성인을 위한 측정도구 개발: 지식 리터러시

구성 요소	측정 문항: OX 퀴즈형	측정 문항: 사지선다형
사회·생태 시스템에 관한 지식	<ul style="list-style-type: none"> <li>• 농사에 사용되는 비료는 땅에 뿌리는 것이기 때문에 수질과는 무관하다</li> <li>• 사람들이 사는 장소나 지형에 따라 문화도 다르다</li> <li>• 탄소는 대기 중에만 존재한다</li> <li>• 자연환경은 서로 영향을 주고 받지만 변하지 않는다</li> </ul> 외 3 문항	<ul style="list-style-type: none"> <li>• 다음 중 생태계가 우리에게 주는 혜택을 모두 고르시오. 1) 식량 공급 2) 탄소 흡수 3) 관광지 제공 4) 오염물질 정화</li> <li>• 다음 중 기후 변화로 인해 발생할 수 있는 현상은 무엇이라고 생각하시나요? 1) 지진의 강도 및 빈도 감소 2) 질병 발생 증가 3) 비행 기류 안정화 4) 해수면 하강</li> </ul>
실천 전략에 관한 지식	<ul style="list-style-type: none"> <li>• 동일한 품목의 경우 수입 농산물보다 국산 농산물을 소비할 때 탄소가 더 많이 배출된다</li> <li>• 쇠고기 1kg 생산은 밀 1kg 생산보다 더 많은 온실가스를 발생시킨다</li> <li>• 에너지 효율 등급 3등급인 제품이 1등급 제품보다 에너지가 절약된다</li> <li>• 과자 봉지나 라면 봉지 같은 필름류 비닐은 재활용할 수 있다</li> <li>• 사용하고 난 폐건전지는 깡통(캔류)로 분리해서 버려야 한다</li> <li>• 모든 식품은 유통기한이 지나면 반드시 상한다</li> </ul> 외 2 문항	<ul style="list-style-type: none"> <li>• 다음 중 전원을 끈 상태(대기 상태)에서 전력이 소비되지 않는 것을 의미하는 전원표시는 무엇인가? 1) 2) 3) 4)</li> <li>• 다음 중 유리병 수거함에 배출이 가능한 유리 제품은 무엇인가? 1) 불투명한 유색 술병 2) 깨진 음료수병 3) 크리스탈 컵 4) 전구</li> <li>• 다음 중 지구 온난화를 줄이는 데 가장 직접적인 역할을 하는 행동은 무엇이라고 생각하시나요? 1) 재활용 2) 에너지 소비 절감 3) 음식물 쓰레기 줄이기 4) 나무 심기</li> <li>• 환경보호, 사회공헌, 윤리경영 등 직접적이고 단기적인 이윤 추구보다 지속가능한 경영에 주력하는 경영 전략을 의미하는 단어는 무엇이라고 생각하시나요? 1) EEG 2) ISO 3) ESG 4) SDG</li> </ul>
환경 문제와 해결책에 관한 지식	<ul style="list-style-type: none"> <li>• 동일한 에너지를 생산할 때 가장 많은 탄소를 배출시키는 에너지원은 석탄이다</li> <li>• 재생 에너지의 종류에는 태양광, 풍력, 지열 에너지 등이 있다</li> <li>• 제로 웨이스트(zero waste)란 물의 독소 물질이나 노폐물을 배출하여 건강을 유지하는 것을 말한다</li> <li>• 종이컵이나 종이 티백 등의 제품은 미세플라스틱을 발생시키지 않는다</li> <li>• 업사이클링은 재활용 제품에 디자인이나 활용도 등을 가미하여 새로운 가치를 지닌 제품을 생산하는 것이다</li> <li>• 환경 오염의 피해는 모든 사람에게 동등하게 나타난다</li> </ul> 외 4 문항	<ul style="list-style-type: none"> <li>• 다음 중 생물 다양성에 위협을 주는 요인이 아닌 것은 무엇인가? 1) 농경지 개간 2) 철도와 도로의 건설 3) 외래종의 도입 4) 국립공원의 입산 금지 기간 지정</li> <li>• 미래 세대에 필요한 자원을 고갈시키거나 능력의 손실 없이 현재 사람들이 필요로 하는 다양한 발전을 추구하는 것을 뜻하는 용어는 무엇이라고 생각하시나요? 1) 환경 보전 발전 2) 지속 가능 발전 3) 국가 균형 발전 4) 지속 성장 발전</li> </ul>

## 성인을 위한 측정도구 개발: 실천 리터러시

구성 요소	측정 문항: 7점 척도
환경 관리 실천	<ul style="list-style-type: none"> <li>• 냉난방을 과도하게 사용하지 않고 적정 실내온도(여름 26도 이상, 겨울 20도 이하)를 유지한다</li> <li>• 방에서 나갈 때 전기제품(조명, 컴퓨터 등)을 모두 끈다</li> <li>• 사용하지 않는 전자제품의 플러그를 뽑거나 대기 전력 차단 콘센트를 이용한다</li> <li>• 보일러나 난방 배관 등을 주기적으로 청소한다</li> <li>• 가능하면 대중교통을 이용한다</li> <li>• 가까운 거리는 걸어다닌다</li> <li>• 종이, 플라스틱, 병, 캔 등의 쓰레기를 깨끗이 씻어 분리 배출한다</li> <li>• 텀블러나 정배구니 등 일회용품 사용을 줄이기 위한 용품을 가지고 다닌다</li> <li>• 청구서나 영수증 등을 전자(모바일) 형식으로 제공 받는다</li> <li>• 신이나 공원 등 자연공간에서 자연을 훼손하지 않기 위해 노력한다</li> <li>• 나는 환경단체나 관련 활동을 위해 기부한다</li> <li>• 나는 평소 환경을 위한 행사나 활동(예, 10분 소등 하기, 1회용품 없는 날, 쓰레기 주우며 달리 기 등)에 참여한다</li> </ul>
소비자 실천	<ul style="list-style-type: none"> <li>• 물건을 살 때 친환경마크(저탄소 제품, 친환경 인증 등)가 표기된 제품을 구매한다</li> <li>• 우리나라, 우리 지역에서 생산된 식재료를 주로 구매한다</li> <li>• 음식을 쓰레기를 만들지 않기 위해 노력한다(먹을 만큼 요리하기, 남기지 않고 먹기, 버리는 식재료 줄이기 등)</li> <li>• 가공적 육식을 줄이고 채식을 한다</li> <li>• 과대 포장인 제품은 사지 않는다</li> <li>• 모피코트나 가죽 제품 등을 사용하지 않는다</li> <li>• 동물 실험을 거친 제품을 사용하지 않는다</li> </ul>

## 연구 결과(일반인 대상 2021년 조사)

### □ 환경 리터러시 수준별 군집분석

군집	1(녹색 시민 군집)	2(행동중심 군집)	3(잠재 군집)	4(회의주의 군집)	5(무관심 군집)
사례수(비중)	266(26.6%)	88(8.8%)	233(23.3%)	269(26.9%)	144(14.4%)
환경 리터러시	지식: 고 정서: 고 실천: 고	지식: 저 정서: 고 실천: 고	지식: 중 정서: 중 실천: 중	지식: 고 정서: 중 실천: 저	지식: 저 정서: 저 실천: 저
인구 통계적 특성	고학력 비율 높음 (대학원 졸업 이상 15%) 고소득 비중 가장 높음 (가구소득 500만 원 이상 49.2%) 경영/관리직 종사자 비중 높음 정치 성향 진보적	평균 연령 가장 높음 (51.83세, 60대 이상 비중 43.2%) 고졸 이하 학력 비율(31.8%) 높음	여성(60.5%) > 남성(39.5%) 평균 연령 중간 수준(47.10세) 전업주부, 노무직 종사자 비율이 높음	고학력 비중 가장 높음 (대졸 이상 75.8%) 고소득 비중 높은 편 (가구소득 500만 원 이상 45.7%) 학생, 전문기술직 종사자 비중 높음	남성 비율(68.8%)>여성(31.3%) 평균 연령 가장 낮음 (41.53세, 30대 이하 비중 51.4%) 저소득 비중 높음 (가구소득 200만 원 미만 23.6%) 미혼 가구(50.0%), 자녀 없음(51.4%)
사회심리적 특성	생태동기 정보 능력 가장 높음	효능감 높음 이익동기와 규범동기	모든 항목이 평균 수준	효능감 낮음	운명주의적 세계관 정보 능력 가장 낮음
환경 교육 및 정보 관련 특성	관찰 조사 모든 출처를 다양하게 이용하는 편 서적, 소비자 시민단체 정보 이용이 다른 집단에 비해 높음	캠페인/환경 활동 참여 지역 커뮤니티, 정부 정보 활용	체험 및 견학 정보 이용 경로 특장 없음	토의 및 토론, 강의 미디어(보도/비보도 모두)를 통한 정보 이용 가장 높음	체험 및 견학 지역 커뮤니티, 주변 지인, 앱

## 연구 개요

- 연구 방법: 대전 지역 오피니언 리더 그룹 201명 대상의 온라인 설문조사
- 설문 기간: 2022년 8월~9월
- 응답자 특성

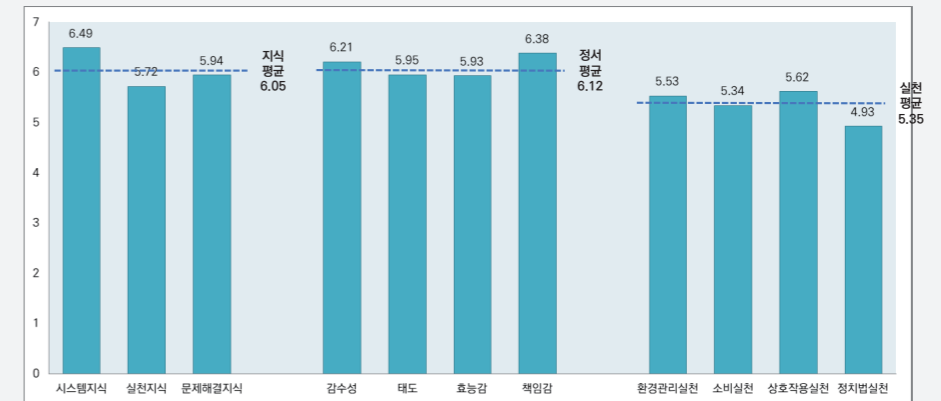
		표본 수	%
전체		201	100
성별	여성	151	75.5
	남성	46	23.0
연령	청년(19~29세)	18	9.0
	중년(30~49세)	110	55.0
	장년(50~64세)	70	35.0
	노년(65세 이상)	2	1.0
	공무원	45	22.5
소속	시민사회단체(기관), 마을공동체의 직원, 활동가, 임원, 강사	93	46.5
	환경 관련 교육 강사	20	10.0
	학교 관련 관계자, 교사, 교수	33	16.5
	전문직 종사자(의사, 변호사, 회계사 등등)	5	2.5
	환경 관련 중간지원단체, 기관, 단체의 직원, 활동가, 임원, 강사	4	2.0

## 대전시 오피니언 리더 대상 환경 리터러시 조사

## 연구 결과

### □ 종합 결과

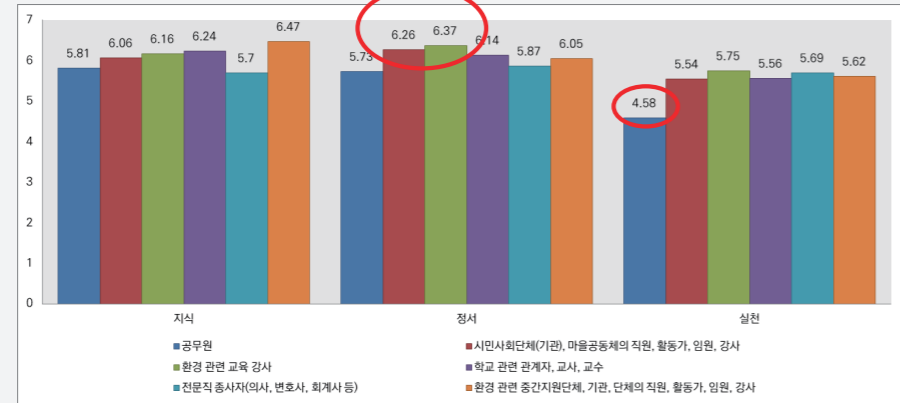
- 전체 인구 대비 환경 리터러시 전 영역에서 높은 점수(지식: 5.20 vs. 6.05 정서: 5.13 vs. 6.12 실천: 4.34 vs. 5.35/7점 만점)
- 세부 영역에서도 점수 분포가 고르게 나타나는 편이나 실천 영역 중 정치적·법적 실천이 낮게 나타남
- 일반인 대상 조사에서는 정서 영역 중 책임감이 높게 나온 데 비해 본 조사에서는 정서 세부 영역 별 큰 차이 없는 것도 특징



## 연구 결과

### ■ 종합 결과

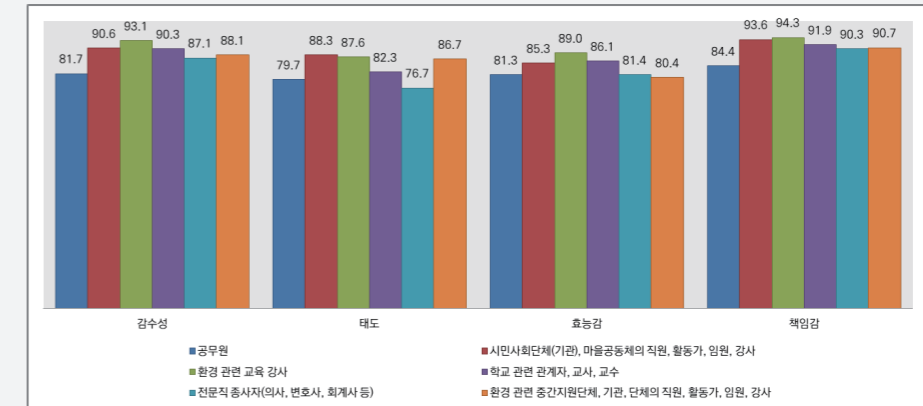
- 지식 영역에서는 소속 집단에 따른 차이 나타나지 않음
- 정서: 시민사회단체, 환경교육강사, 학교 관계자, 중간지원단체 > 공무원, 전문직 종사자
- 실천: 공무원이 다른 집단에 비해 낮게 나타남



## 연구 결과

### ■ 정서 영역

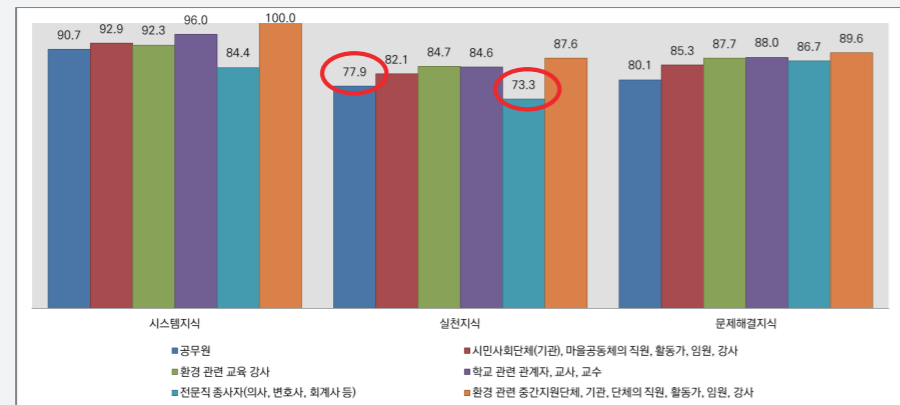
- 일반인의 경우 정서의 세부영역 중 책임감만 높게 나타나는 데 비해 본 조사에서는 정서 전 영역이 전반적으로 높게 나타남
- 특히 효능감은 환경 실천을 증가시키는 주요인으로 효능감이 낮으면 지식이 높아도 환경 실천으로 연결되지 않는 경우가 많음
- 본 조사 참가자들의 경우 높은 수준의 효능감을 갖추고 있어 보다 견고한 환경 행동이 가능하다고 판단됨



## 연구 결과

### ■ 지식 영역

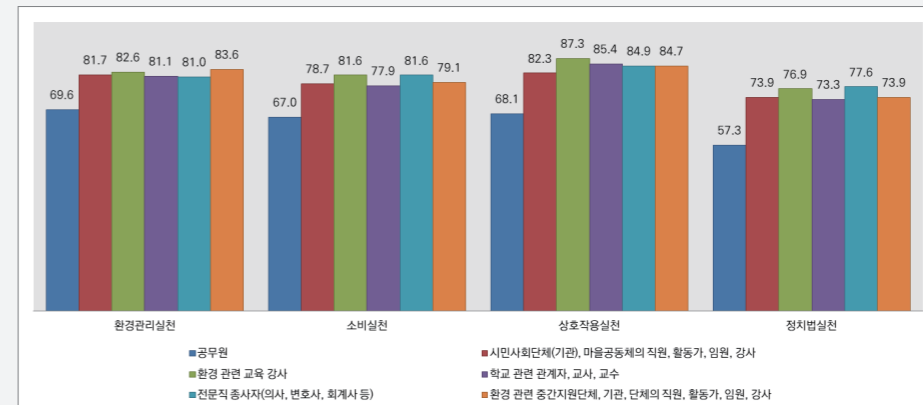
- 시스템지식이 가장 높고 실천지식, 문제해결 지식은 그에 비해 낮게 나타나지만
- 100점 만점으로 환산하면 대부분 80점 이상으로 지식 수준 매우 높은 편
- 하지만 다른 지식 영역에 비해 실천지식은 다소 낮은 집단이 존재하므로, 정확한 실천을 위해 환경 실천 방법에 대한 지속적인 교육 필요함



## 연구 결과

### ■ 실천 영역

- 공무원 집단이 다른 집단에 비해 낮게 나타남 → 별도의 고려 필요
- 일반인의 경우 상호작용실천이 낮으나, 공무원을 제외한 집단에서는 매우 높게 나옴
- 개인적 실천과 사회적 실천의 구분 필요 → 개인의 '잘함'을 넘어 '잘하는' 사회를 위해 영향력을 전파해야 하는 책무



## 제언

### ▣ 대전지역 오피니언 리더 그룹의 높은 환경 리터러시 확인

#### 녹색 시민 군집



- 모든 리터러시 영역이 높은 이상적 유형
- 상대적으로 **고학력자** 비중이 높으며 **경영/관리직, 전문직** 종사자 비중 높음
- 환경 보호 자체가 환경 행동의 동기(**생태동기**)이며 **정보 능력도 가장 높음**
- 모든 출처의 정보를 골고루 이용하나 **서적이나 소비자/시민 단체의 정보를 이용**하는 빈도가 다른 군집에 비해 높은 편 → 전문적 지식을 선호한다고 판단됨
- 환경교육 방법으로 **토론/토의, 관찰/조사** 방식을 다른 군집에 비해 선호함 → **지역 내 환경 문제에 직접 관여** 하는 형태의 교육 프로그램 활용 가능
- 환경 문제 해결을 위한 **시민과학자나 민간 환경 전문가 등으로 양성**할 필요 있음

감사합니다

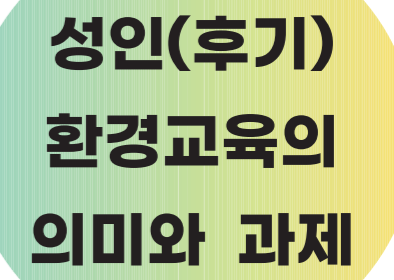
## 제언

### ▣ Environmental Expert를 넘어 Environmental Evangelist로

WHY & HOW

WHAT

- 일반인 대상의 환경 교육
- 친환경 행동의 필요성과 친환경 행동을 실천하기 위한 방법에 대해 교육
- 공무원 교육에서는 해당 내용이 비중 있게 다뤄질 필요 있음
- 환경 전문가 대상의 환경 교육
- 친환경 행동이 사회적으로 전파되기 위해 무엇을 이야기 해야 하는지에 대해 교육
- 전문가 대상만큼 정확한 지식에 대한 교육도 필요



**성인(후기)  
환경교육의  
의미와 과제**

임수정(모두를위한환경교육연구소 선임연구원)



'모두를 위한 환경교육' 정책토론회

## 평생학습사회, 성인(후기) 환경교육의 의미와 과제

장미정, 임수정, 정세연  
모두를위한환경교육연구소

<https://eefari.campaignus.me>

### 목차

1. 평생학습사회와 성인(후기) 환경교육/ 장미정
2. 국내의 성인후기 환경교육 사례/ 임수정
3. 외국의 성인후기 환경교육 사례/ 정세연

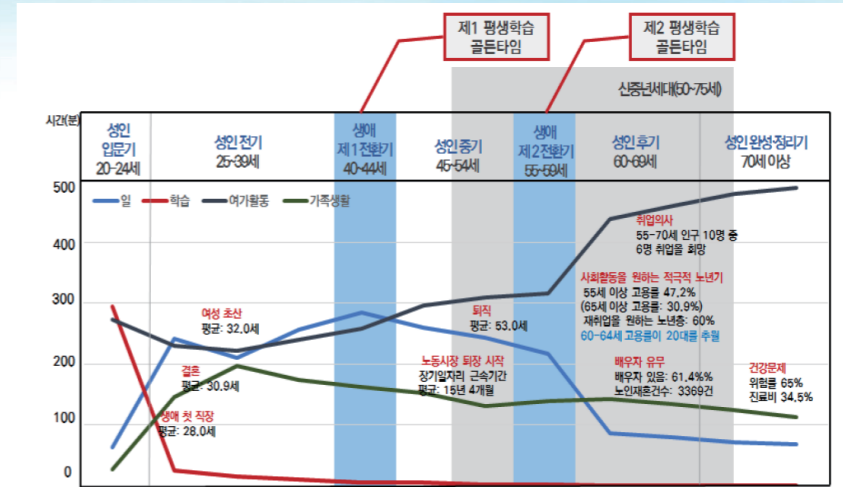
# 1

## 평생학습사회와 성인(후기) 환경교육



## 연령발달 단계에 따른 생활영역 구조와 학습시간

- 성인시기는 학습시간이 급격히 줄어들고, 일과 가정중심의 생활구조로 변경, 점차 여가활동시간이 증가
- 성인들의 생애단계별 접근 필요



[그림 1-7] 생애단계별 학습시간 분석(통계청, 2015)

출처: 생애주기별 평생학습 정책연구, 2019. 경기도평생교육진흥원



## 발달과업과 생애주기

- 생애주기
  - 개인이 태어나 성장 발달하고 죽음에 이르기까지 일련의 변화 과정을 의미
  - 일정한 순서의 진행에 의해 변화하는 단계적 과정을 의미
  - 각 시기마다 일정 생애사건들에 의해 규정되나, 사회학적 환경변화에 따라 전통적 패턴이 변화하고 있음
  - 연령에 따른 사회적 역할과 학습, 연령과 세대를 고려한 생애주기 행동패턴을 고려해야 함

구분	개념
생애기간	출생에서 죽음까지의 시간적 간격
생애사건	시간의 흐름에 따라 개인의 인생에서 일어나는 특별한 사건들(진학, 취직, 결혼, 은퇴 등)
생애주기	출생에서 죽음까지 아동기를 거쳐 성인기의 일정한 계열을 따라 점진적으로 이루어지는 삶의 여정 또는 여로

출처: 윤소영 외(2009); 모두를위한환경교육연구소(2020). 생애주기맞춤형 환경교육 프로그램 개발방안 연구. 환경부, 국가환경교육센터



## 생애주기에 따른 변화와 생애설계



출처: 매일경제 2018.07.17일자

출처: 매일경제 2019.06.28일자

## 생애주기별 환경교육 관련 연구 검토; 생애주기 단계와 발달 과업

- **평생학습** : 개인이 태어나서 죽을 때까지 전생애에 걸친 교육을 통해 이루는 **개인 및 사회의 통합과정(Lengrand, 1970)**
- 인간 발달의 단계상 교육이 연속적으로 이루어져야 하며, 이에 따라 **교육기관의 교육과 사회교육이 긴밀하게 연관되어야 함을 주장**
- 평생학습 차원에서는 **학령기뿐만 아니라 일반 성인의 시대 변화에 따른 적응을 강조**
- **기대수명 연장/생활 변화 등에 따라 성인기 단계를 더 세분화하는 관점도 존재**

<표 14> 생애단계별 학습 과업

출처 : 정민승 외(2019). 생애발달과 교육. 방송통신대출판부

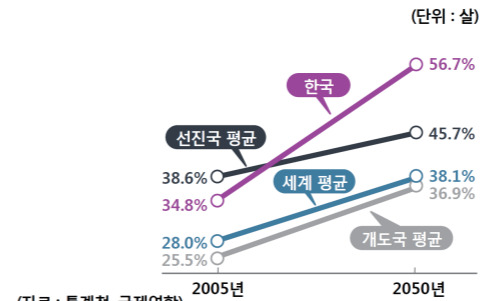
발달 단계	학습 과업	발달 단계	학습 과업
유아기	· 사회나 사물에 대한 기초 수준 이해하기 · 부모, 형제와 정서적 관계 형성하기 · 선악 구분과 양심을 발달 시키기 · 자연환경, 사회환경에 대해 인식 형성하기 등	성인전기	· 경제 생활유지를 위한 취업, 직업 관련사항 습득 · 직장에서 능력 있는 사회인으로 인정받기 위한 업무 능력 향상 · 변화하는 지식 및 문화에 관한 지식과 정보 습득 · 민주시민으로서 책임감 형성 등
아동기	· 일상생활에서의 유익에 필요한 기능 습득 · 또래집단을 사귀거나 친구들과 함께 노는 법 익히기 · 읽기, 쓰기, 셈하기의 기본 능력 습득 · 민주시민 의식 고양 등	성인중기	· 생리적 변화에 대한 지식 정보 습득 · 이직/창업/재취업을 위한 지식 정보 습득 · 사회참여, 사회봉사활동 증진 · 시민적·사회적 책임 고양 등
청소년기	· 동년배와 새롭고 성숙한 태도 형성 · 미래의 삶에 대한 진로 준비 · 민주시민으로서 필요한 지식과 기술 습득 · 가치/윤리관 형성 하기 등	성인후기	· 퇴직 전 교육 및 퇴직 이후 준비 · 세대간 차이 극복을 위한 관련 지식 정보 습득 · 육체적 힘과 건강의 쇠퇴에 적응 · 새로운 역할에 대한 에너지 재방향 설정 등

출처 : 모두를위한환경교육연구소(2020). 생애주기맞춤형 환경교육 프로그램 개발방안 연구. 환경부, 국가환경교육센터



## 인구구조의 변화\_고령인구의 변화

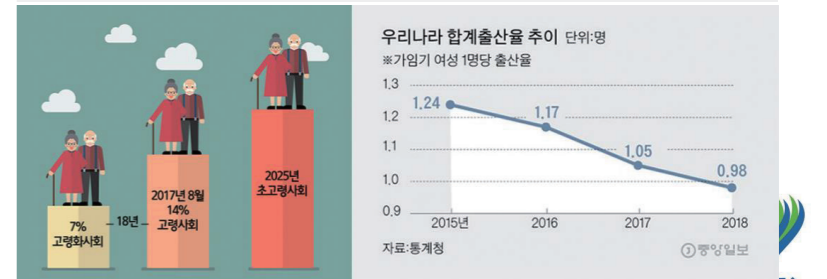
중위 연령 : 전체 인구 가운데 중간에 해당되는 나이



(자료 : 통계청, 국제연합)

**고령자의 정의:** 공식적으로 65세 이상을 노인으로 규정하는 경우가 많으나 60세로 규정하는 경우도 있음.  
\_ 노인복지법에서는 65세, \_ 고령자 고용촉진법에는 55세 (고령자의 규정 연령을 높이는 의견이 많아지고 있음)

**고령화 사회** 65세 인구가 전체 인구의 7% 이상 14% 미만인 사회(1999년)  
**고령 사회** 65세 인구가 전체 인구의 14% 이상 20% 미만인 사회(2017년 8월)  
**초고령 사회** 65세 인구가 전체 인구의 20% 이상인 사회 (2025년 예상)

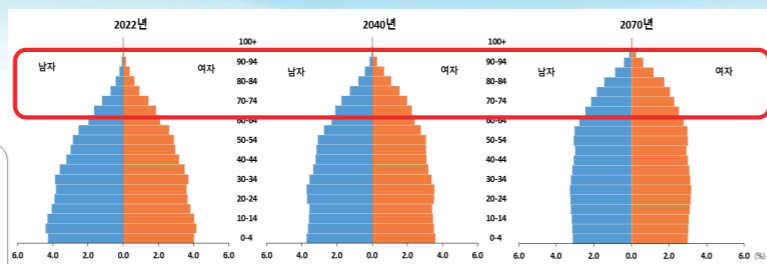


모두를위한환경교육연구소

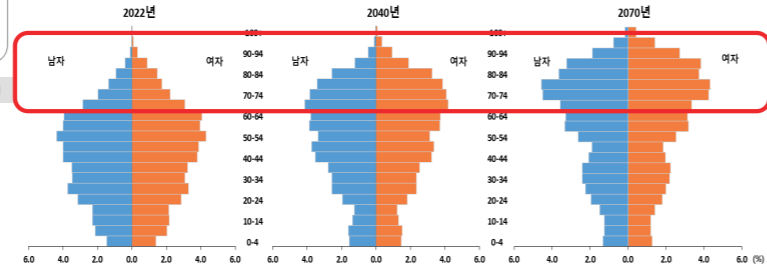
## 인구구조의 변화

### [세계와 한국의 인구 피라미드]

#### < 세계 >



#### < 한국 >



출처: 통계청 장래인구추계, 2021

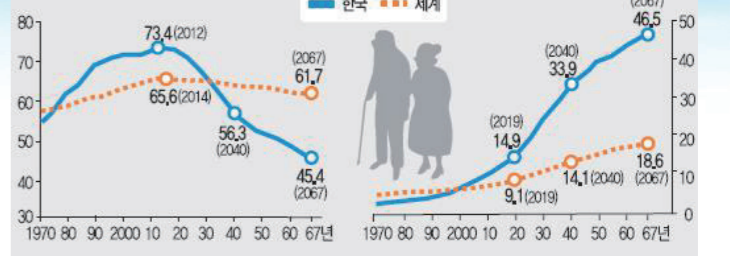
## 인구구조의 변화\_고령인구의 변화

한국의 연도별 생산연령인구(15~64세) 구성비 추이 (단위: %)  
고령인구(65세 이상) 구성비 추이 (단위: %)

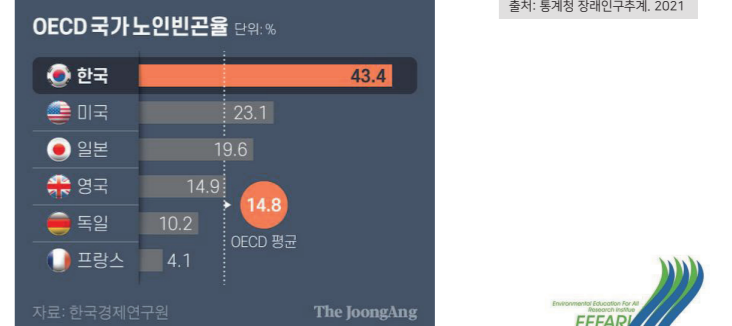


자료: 한국경제연구원

The JoongAng



출처: 통계청 장래인구추계, 2021



자료: 한국경제연구원

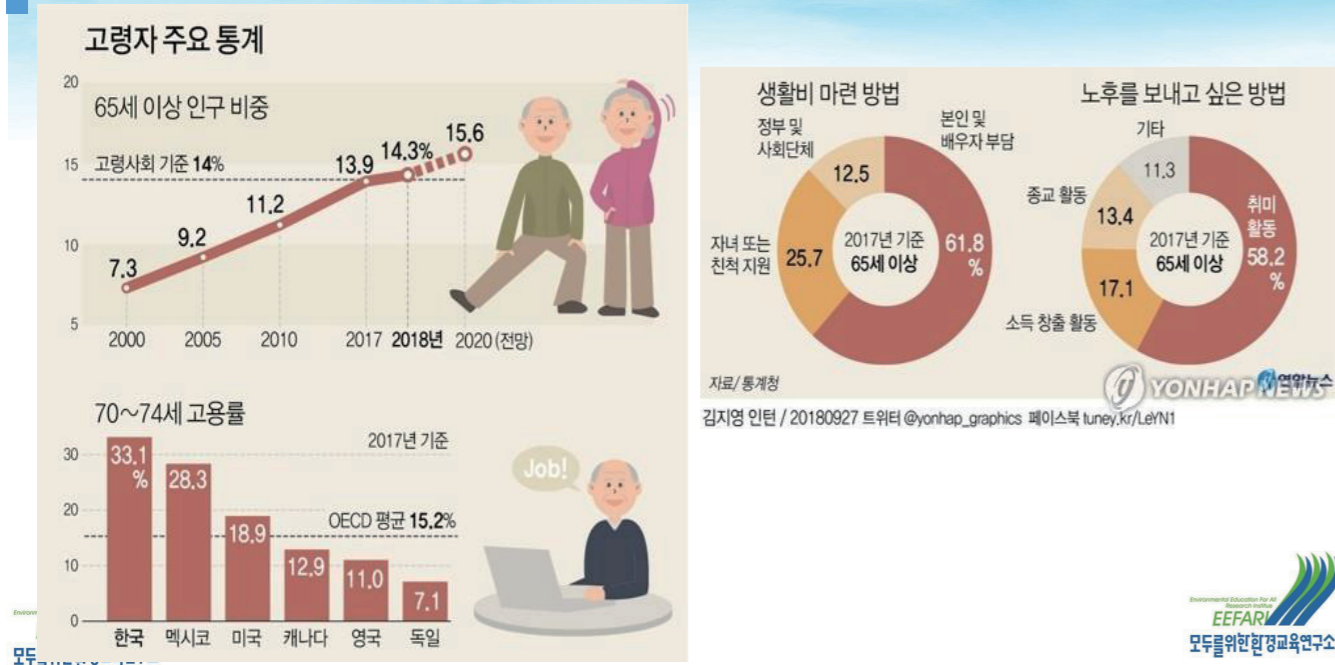
The JoongAng

출처: 환경경제연구원, 중앙일보

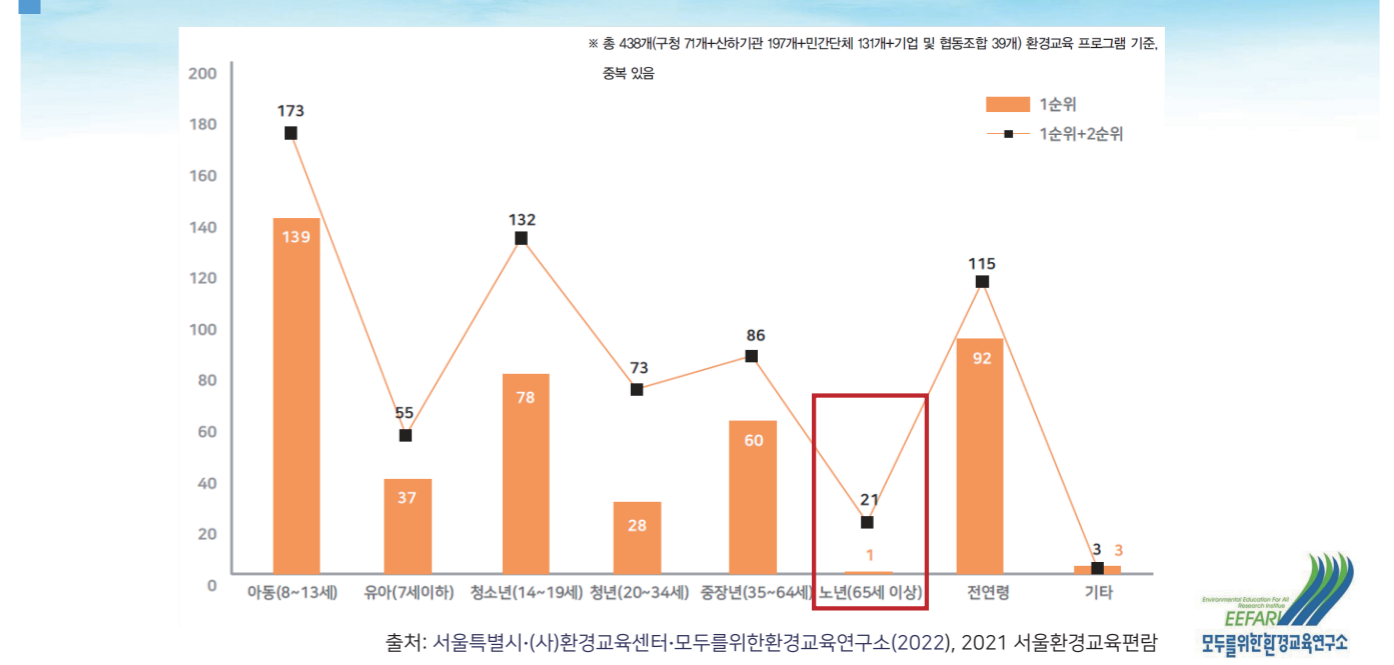




## 인구구조의 변화\_고령인구의 변화



## 서울시 환경교육 대상별 프로그램수 [2021년 기준]

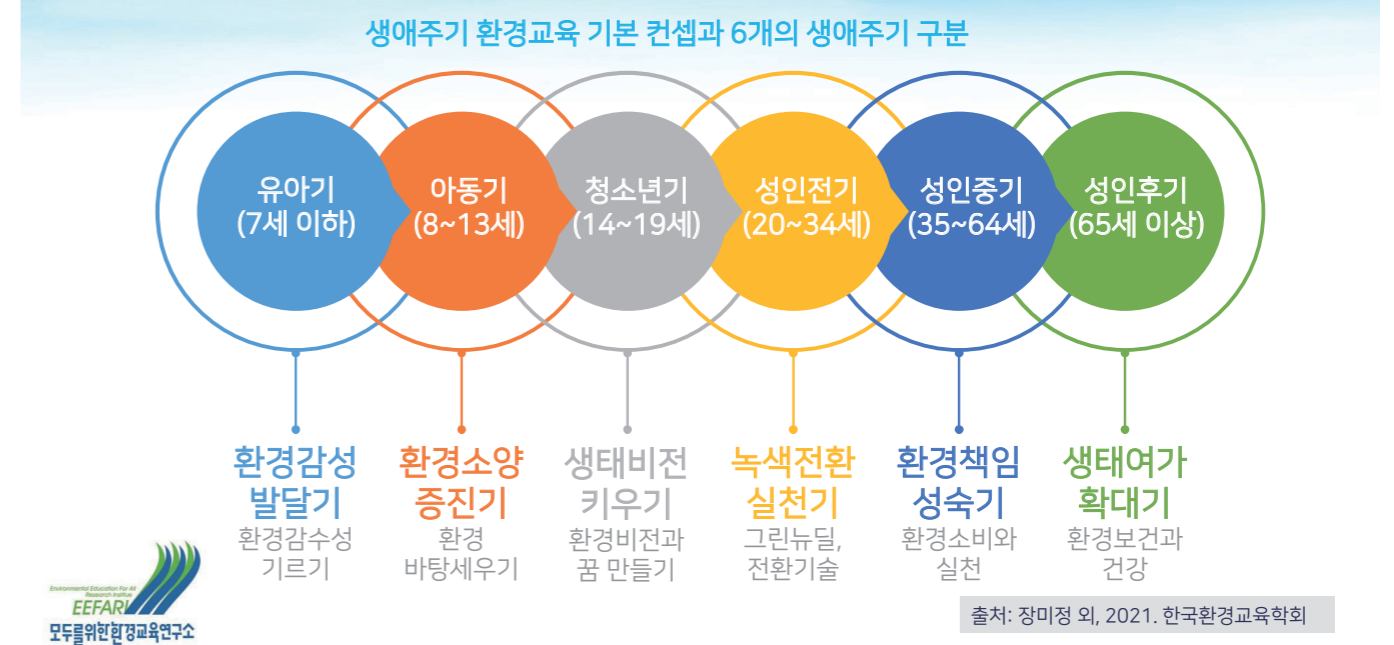


## 국내 환경교육 대상별 프로그램수 & 참여자수 현황[2019년 기준]

연번	대상집단	프로그램 수		참여 학습자수	
		개	비율(%)	명	비율(%)
1	유아(7세이하)	132	10.6%	143,921	16.7%
2	아동-초등(8~13세)	549	44.3%	443,645	51.4%
3	중학연령(14~16세)	142	11.5%	101,735	11.8%
4	고등연령(17~19세)	51	4.1%	15,859	1.8%
5	성인전기(20~34세)	41	3.3%	8,575	1.0%
6	성인중기(35~60세)	234	18.9%	100,424	11.6%
7	성인후기(61세이상)	25	2.0%	6,258	0.7%
8	기타	66	5.3%	42,236	4.9%
총합계		1,240	100.0%	862,653	100.0%

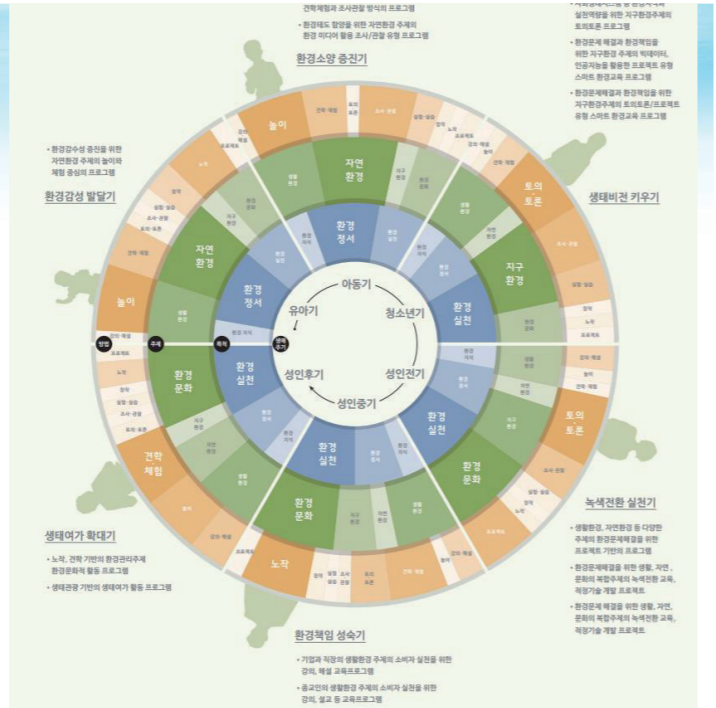
출처: 국가환경교육센터(2020), 국가 환경교육현황조사

## 생애주기맞춤형 환경교육 프로그램 개발방안



# 생애주기별 환경교육 프로그램 분류기준 다이어그램

대상	목적	주제	방법
유아기 (3~4세)	1 환경 지각 2 환경 인식 3 환경 감정	1 생활 환경 자연환경에서 느끼는 인지와 감각의 차이, 생활환경에서 느끼는 인지와 감각의 차이, 생활환경에서 느끼는 인지와 감각의 차이	1 언어·제형 2 놀이 3 관찰·체험 4 모사·표현 5 모사·표현 6 모사·표현 7 모사·표현 8 모사·표현 9 모사·표현
아동기 (5~7세)	1 환경 지각 2 환경 인식 3 환경 감정	1 생활 환경 자연환경에서 느끼는 인지와 감각의 차이, 생활환경에서 느끼는 인지와 감각의 차이, 생활환경에서 느끼는 인지와 감각의 차이	1 언어·제형 2 놀이 3 관찰·체험 4 모사·표현 5 모사·표현 6 모사·표현 7 모사·표현 8 모사·표현 9 모사·표현
초·중·고등학생 (8~18세)	1 환경 지각 2 환경 인식 3 환경 감정	1 생활 환경 자연환경에서 느끼는 인지와 감각의 차이, 생활환경에서 느끼는 인지와 감각의 차이, 생활환경에서 느끼는 인지와 감각의 차이	1 언어·제형 2 놀이 3 관찰·체험 4 모사·표현 5 모사·표현 6 모사·표현 7 모사·표현 8 모사·표현 9 모사·표현
성인초기 (19~34세)	1 환경 지각 2 환경 인식 3 환경 감정	1 생활 환경 자연환경에서 느끼는 인지와 감각의 차이, 생활환경에서 느끼는 인지와 감각의 차이, 생활환경에서 느끼는 인지와 감각의 차이	1 언어·제형 2 놀이 3 관찰·체험 4 모사·표현 5 모사·표현 6 모사·표현 7 모사·표현 8 모사·표현 9 모사·표현
성인중기 (35~49세)	1 환경 지각 2 환경 인식 3 환경 감정	1 생활 환경 자연환경에서 느끼는 인지와 감각의 차이, 생활환경에서 느끼는 인지와 감각의 차이, 생활환경에서 느끼는 인지와 감각의 차이	1 언어·제형 2 놀이 3 관찰·체험 4 모사·표현 5 모사·표현 6 모사·표현 7 모사·표현 8 모사·표현 9 모사·표현
성인후기 (50~64세)	1 환경 지각 2 환경 인식 3 환경 감정	1 생활 환경 자연환경에서 느끼는 인지와 감각의 차이, 생활환경에서 느끼는 인지와 감각의 차이, 생활환경에서 느끼는 인지와 감각의 차이	1 언어·제형 2 놀이 3 관찰·체험 4 모사·표현 5 모사·표현 6 모사·표현 7 모사·표현 8 모사·표현 9 모사·표현
성년초기 (65~79세)	1 환경 지각 2 환경 인식 3 환경 감정	1 생활 환경 자연환경에서 느끼는 인지와 감각의 차이, 생활환경에서 느끼는 인지와 감각의 차이, 생활환경에서 느끼는 인지와 감각의 차이	1 언어·제형 2 놀이 3 관찰·체험 4 모사·표현 5 모사·표현 6 모사·표현 7 모사·표현 8 모사·표현 9 모사·표현
성년후기 (80~94세)	1 환경 지각 2 환경 인식 3 환경 감정	1 생활 환경 자연환경에서 느끼는 인지와 감각의 차이, 생활환경에서 느끼는 인지와 감각의 차이, 생활환경에서 느끼는 인지와 감각의 차이	1 언어·제형 2 놀이 3 관찰·체험 4 모사·표현 5 모사·표현 6 모사·표현 7 모사·표현 8 모사·표현 9 모사·표현



출처: 모두를위한환경교육연구소, 국가환경교육센터; 장미정 외, 2020

# 성인후기 환경교육 프로그램 사례 연구

영역	주제	세부 대상	프로그램 명	운영기관	내용	특징 및 의의
지구환경	물 환경	환경교육에 관심이 있는 시니어	김포시노인종합복지관 환경지도자 전문교육 과정	(사)환경교육센터	가치지향점이 같은 시니어를 대상으로 교육봉사활동을 제공하는 목적의 물 환경교육가 이수 프로그램	시니어에게 삶의 활력과 사회 봉사의 기회를 주는 프로그램
자연환경	숲 생태	복지관 등 시설 이용 어르신	시나브로 숲	희망의 숲	공원의 숲과 나무를 기반으로 한 숲 체험 및 숲 해설	노년기에 심리적 육체적 건강의 증진을 이끌어 낼 수 있는 환경적 과업과 연계
생활환경	자원순환	지역주민	찾아가는 자원순환 시민학교	화성시에코센터	3R 교육을 통해 올바른 자원순환의 인식을 높이는 프로그램	환경교육에서 소외된 지역 어르신들을 찾아가 환경의식과 실천을 유도
환경문화	기타	구로구 독거노인	특별한 사진 한 장	풀빛문화연대	독거노인을 대상으로 하루 동안 봉사자들이 가족이 되어 자연 속에서 영정사진을 찍어드리고 액자도 함께 만들면서 가족의 의미를 되짚어보는 프로그램	환경교육을 환경복지의 차원에서 접근

출처: 모두를위한환경교육연구소, 국가환경교육센터; 장미정 외, 2020

# 생애주기별 환경교육 프로그램 분류 기준(안) 해설

## 생애주기별 환경교육 해설 \_성인후기: 생태여가 확대기

**특성**

- 1) 성인후기 특성과 환경교육
  - 신체 노화를 경험, 통합적 사고는 지속적으로 확대되는 시기. 환경 취약성 증가
  - 새로운 지식과 정보 습득을 거부하는 경향, 기존 환경 지식과 실천에 기반하여 변화를 실천하는 교육 구성 필요

**방향**

- 2) 성인후기 환경교육 프로그램 방향
  - 목적: 환경실천 > 환경정서 > 환경지식
  - 주제: 환경문화 > 생활환경 > 자연환경
  - 방법: 견학/체험 > 놀이 > 강의/해설

**추천**

- 3) 추천 우선순위 조합
  - 환경실천 - 환경문화 - 견학/체험
  - 환경정서 - 환경문화 - 견학/체험
  - 환경실천 - 생활환경 - 놀이

**대표**

- 4) 프로그램 운영 방법
  - 노년을 맞이하는 개인의 몸과 정신의 변화를 자연스럽게 받아들일 수 있는 환경문화교육 필요
  - 노인복지관, 평생교육기관, 종교기관, 주민자치센터 등 쉽게 접근할 수 있는 기관 연계 참여하고 체험하는 형식을 통해 학습참여의 자발성과 적극성을 고양할 필요가 있음
- 5) 대표 프로그램: **노작, 견학 기반의 환경관리 주제 환경문화적 활동 프로그램**
  - 일반적인 성인 환경교육 프로그램과 차별화
  - 자연/환경을 직접 경험할 수 있는 생태관광 혹은 텃밭 가꾸기 프로그램 등
  - 맞춤형 프로그램: 소외 노년층 환경교육지원, 자원봉사 연계한 환경교육

출처: 장미정 외, 2020. 생애주기맞춤형 환경교육 프로그램 개발방안. 환경부, 국가환경교육센터

# 생애주기별 환경교육 프로그램 지역맞춤형 개발 사례



\*\*\* 이 자료는 모두를위한환경교육연구소 홈페이지 (eefari.campaignus.me) 에서 다운로드 받을 수 있습니다.

출처: 모두를위한환경교육연구소, 도봉환경교육센터, 서울특별시; 장미정 외, 2020

생애주기	프로그램명	교육 목적	세부 주제	교육 방법 (활동유형)	비교점 (가계/지역)	비고
유아기 (3~4세)	• 지구를 위한 마음 열기 (2차시)	환경 지식, 환경 정서, 환경 실천	기후변화의 이해	노작, 창작, 놀이	X	○ (1차시)
	• 올챙이 내 친구 (2차시)	환경 지식, 환경 정서, 환경 실천	기후변화와 생물(사) 기후변화 대응 행동	창작, 놀이, 체험	X	○ (1,2차시)
아동기 (5~7세)	• 숲길 친구 만들기 (4차시)	환경 지식, 환경 정서	기후변화의 이해	견학, 체험, 놀이	○	○ (7차)
	• 기후 게임 즐기기 (2차시)	환경 지식	기후변화의 이해	조사, 관찰, 놀이, 창작	○	X
초·중·고등학생 (8~18세)	• 기후를 살리는 청소년 (4차시)	환경 정서, 환경 실천	기후변화와 생물(사)	노작, 창작, 놀이	○	○ (7차)
	• 기후변화 글자지 만들기 (2차시)	환경 실천	기후변화 대응 행동, 자식 실천	생활-놀이 (쓰레기)	○	△ (생인연계, 가계)
성인초기 (19~34세)	• 기후변화 글자지 만들기 (4차시)	환경 지식	기후변화 대응 행동	조사, 관찰, 놀이, 창작	○	X
	• 그린 공구 만들기 (4차시)	환경 지식, 환경 실천	기후변화와 생물(사)	노작, 토의 토론	○	△ (생인연계, 가계)
성인중기 (35~49세)	• 에너지 절약 시간 (4차시)	환경 지식, 환경 정서, 환경 실천	기후변화와 생물(사)	창작, 놀이, 강의, 해설	○	△ (생인연계, 가계)
	• 기후변화 글자지 만들기 (1차시)	환경 지식, 환경 실천	기후변화의 이해	강의, 해설, 토의 토론	○	△ (생인연계, 가계)
성년초기 (65~79세)	• 자연 함께 하는 나비 만들기 (4차시)	환경 지식, 환경 정서, 환경 실천	기후변화의 이해	강의, 해설, 토의 토론	○	○ (7차)
	• 토종종자를 지키는 제과제과 (2차시)	환경 지식, 환경 실천	기후변화와 생물(사)	강의, 해설, 토의 토론	○	○ (7차)
성년후기 (80~94세)	• 기후변화(대중)하는 에코-레깅스 (2차시)	환경 정서, 환경 실천	기후변화(문화)의 이해	체험	○	○ (7차)



## <2050 탄소중립 서울시민학교> 생애주기맞춤형 프로그램 활용서



표 1 탄소중립 서울시민학교 생애주기맞춤형 프로그램 제안 개요

생애주기	프로그램명	교육목적	세부 주제	교육방법 (활동유형)	비고	
					비대면 운영 가능 여부	가족 대상 확장 추천 여부
유아기 (7세 이하)	우리 가족의 탄소중립 이야기	환경 정서, 환경 지식, 환경 실천	탄소중립과 생활	체험, 놀이	×	○
아동기 (8-13세)	내가 만들고 행동하는 탄소중립 개념 사전	환경 지식, 환경 실천	기후위기와 탄소중립	탐구, 토의·토론 (워크북 연계)	○	○
청소년기 (14-19세)	모두를 위한 탄소중립 학교	환경 지식, 환경 실천	기후위기와 탄소중립	토의·토론, 체험·창작 (교재 연계)	○	○
성인전기 (20-34세)	탄소배기 게임	환경 지식, 환경 실천	기후위기와 탄소중립	토의·토론 (교재 연계)	○	○
성인중기 (35-60세)	탄소제로 에너지 자립마을 만들기	환경 지식, 환경 실천	탄소중립과 정책	강의·해설, 토의·토론	○	○
성인후기 (61세 이상)	자연과 함께 하는 인생사건책 만들기	환경 정서, 환경 실천	기후위기와 환경문화	강의·해설, 창작, 토의·토론, 창작	○	○
가족(체험투 어코스 연계)	슬기로운 탄소중립 서울여행	환경 정서, 환경 지식, 환경 실천	기후위기와 탄소중립 실천 문화	견학, 체험	×	○

\*\*\* 이 자료는 모두를위한환경교육연구소 홈페이지 (eefari.campaigns.me)에서 다운로드 받을 수 있습니다.

출처: 모두를위한환경교육연구소(2022). <2050 탄소중립 서울시민학교>. 서울특별시



## 서울대공원 행복드림(Dream, de 林) 산림치유프로그램

여가/취미 건강

- 개요: 노인 등 사회적 배려 계층과 함께 하는 산림 치유 프로그램
- 일정: 2022년 4월 11일~11월 18일
- 시간: 2시간
- 장소: 서울대공원 치유의 숲
- 대상: 코로나 19 우울증 경험 사회적 배려 계층(노인, 장애인 다문화 가정 등) 회차별 15명

- 주요 프로그램: 숲길산책, 산림욕, 스트레칭 및 건강운동, 숲향기체험, 명상, 요가, 피톤치드 체험, 흙길 맨발걷기, 계곡 물놀이, 허브 온족욕, 음이온 체험, 편백오일 치유, 허브차 시음, 햇살맞기 등
- ※ 계절, 대상자, 인원 등에 따라 산림치유지도사가 조합하여 구성



### <특징, 의의>

- 코로나19로 인한 심리적 위축을 경험한 노년층을 대상으로 스트레스의 완화와 함께 심리적, 육체적 건강의 증진을 끌어낼 수 있는 프로그램

출처: 서울대공원 웹사이트 <https://grandpark.seoul.go.kr/>



# 2

## 국내의 성인후기 환경교육 사례



## 마포노인종합복지관 '나무돌보미 봉사대'

여가/취미 건강 관계 사회참여/봉사

- 개요: 마포노인종합복지관의 시니어봉사단인 '나무돌보미 봉사대'로 지역 내 수목 관리 활동 전개
- 일정: 2022년 5월~11월
- 장소: 서울시 마포구 내 지역사회
- 대상: 자원봉사활동 희망 어르신 20명
- 주요 프로그램: 자원봉사교육, 수목 및 환경관리 교육, 봉사활동(낙엽수거, 잡초제거, 물주기, 비료주기, 생화심기 등)

**2022 WE CAN 시니어 봉사단 '나무돌보미 봉사대' 참여자 모집**

WE CAN 시니어 봉사단은 '할 수 있다'라는 긍정적인 자세로, 봉사활동을 통해 아름다운 세상을 만들어가는 마포노인종합복지관의 노인자원봉사단입니다.

어르신께서 거주하고 계시는 지역사회 도움이 필요한 곳에 나눔을 실천하고자 '나무돌보미 봉사대' 활동을 실시하시거나 많은 관심과 신청 부탁드립니다.

**세부내용**

- 활동기간: 2022년 5월 ~ 11월 (월 2회)
- 활동장소: 마포구 내 지역사회
- 활동내용: 마포구 내 가로수 환경조성 (낙엽수거, 잡초제거, 물주기, 비료주기, 생화심기 등)

\* 봉사활동은 "자원봉사 교육, 수목 및 환경관리 교육"이 주 진행될 예정입니다.

**활동신청**

- 신청대상: 자원봉사활동 희망 어르신 20명
- 신청기간: 4/25(월) ~ 4/29(금)
- 신청방법: 유선 접수 / 방문 접수
- 신청 및 문의: 김희은 사회복지사 (02-6360-0531)

\* 방문접수를 희망하시는 분께서는 코로나19 백신 3차 접종증명서를 지참해주시기 바랍니다.



### <특징, 의의>

- 참여자들의 심리적, 육체적 건강을 증진할 수 있는 프로그램
- 함께 활동하는 동료들과 유대, 협동 관계를 다질 수 있음
- 수목 관리 활동을 통해 환경 보전에 기여하고, 지역사회에 공헌 할 수 있는 프로그램으로 노년층의 자기효능감을 높일 수 있음

출처: 마포노인종합복지관 웹사이트 <http://senior21.or.kr/>





## 도시농부(도심 속 시니어 농촌 부락)

- 개요: 어르신을 대상으로 하는 도시농부 교육 프로그램
- 일정: 2021년 3월 29일~11월 30일(총 14+α회차)
- 장소: 인천 관교노인복지관
- 대상: 인천 미추홀구에 거주하는 60세 이상 어르신



출처: 관교노인복지관 www.gwangyo.or.kr

여가/취미    건강    관계    사회참여/봉사

일정	내용	비고
4/1	오리엔테이션/ 도시에서 농사짓기/ 감자심기	이론
4/8	밭만들기의 실제/ 잎채소 씨 뿌리기	이론+실습
4/15	일년농사 계획하기	이론+실습
4/22	흙 살리는 농사	이론
4/29	거름의 이해	이론+실습
5/6	여름작물 재배법과 모종 심기	이론
5/13	작물의 생리, 병충해와 영양장애	실습
5/29	자연농약 활용법	이론
	...	
6/24	공동체와 도시농업	이론
7/1	감자수확	실습

### <특징, 의의>

- 실제적인 농업, 환경 지식과 함께 실습 기회를 제공하여 어르신들에게 보람 있는 신체 활동의 기회 부여
- 수확한 작물의 무료급식소 기부, 어린이 청소년들과 함께 하는 활동을 통해 지역사회와 세대 간 교류를 늘리는 환경 교육

## 어르신 대상 필(必)환경 복지관 만들기 교육

관계    사회참여/봉사

- 개요: 어르신을 대상으로 제로웨이스트, 업사이클링 등에 대해 교육하고 재활용 쓰레기 수거, 업사이클링 제품 만들기, 캠페인 참여 등으로 확산해 가는 강의
- 일정: 2022년 5월 17일(화)~9월 22일(목)
- 장소: 금천노인종합복지관
- 대상: 복지관에서 활동하는 어르신



플로깅이란?  
조깅을 하면서 동시에 쓰레기를 줍는 운동으로, 건강과 환경을 동시에 챙기는 활동입니다.  
지난 5월부터 시작된 '일명 복지관 만들기 프로젝트' 프로그램이 진행되었습니다.  
이번 9월달은 우리지역의 환경이 나아질 수 있도록 환경을 위한 지역 환경의 조건을 동시에 챙겨주세요!  
플로깅 활동을 하고 싶거나 내 제로웨이스트 상점인 '노플링'을 방문하여 우리가 버리는 쓰레기가 가져오는 문제들, 분리배출을 잘 해야 하는 이유, 재활용을 통해 새롭게 탄생한 제로웨이스트 용품 등에 대해 공부하는 시간을 가졌습니다.  
모두가 깨끗하고 안전한 지구에 살기 위해서는 지금 우리 세대의 노력이 꼭 이루어져야 합니다.  
당장의 편리성 보다는 미래의 지구를 생각하는 마음으로 환경을 지켜나가는 모두가 되길 바랍니다!  
\* 일시 : 2022년 9월 13일(화) 10:00-12:00  
금천노인종합복지관

출처: 서울시노인종합복지관협회 https://saswc.or.kr

일정	내용
5/17(화)	기후변화 위기와 자원순환
5/31(화)	올바른 분리 배출법
6/14(화)	제로웨이스트
6/28(화)	업사이클링
6/30(목)	환경개선 활동 필요성 전파를 위한 복지관 이용회원 대상 열린 특강 진행
7/12(화)	버려지는 소재를 활용한 업사이클링 교육 및 키트 만들기(커피자루 파우치)
7/26(화)	버려지는 소재를 활용한 업사이클링 교육 및 키트 만들기(에코슬리브코스터)
8/16(화)	업사이클링 교육 및 지역사회 상점 방문을 통한 재활용 쓰레기 수거
8/30(화)	업사이클링 교육 및 수거한 쓰레기를 활용한 '재활용' 제품 만들기
9/22(목)	캠페인 활동 시 모집한 참여자와 함께 '업사이클링'에 대한 교육 및 물품 만들기

### <특징, 의의>

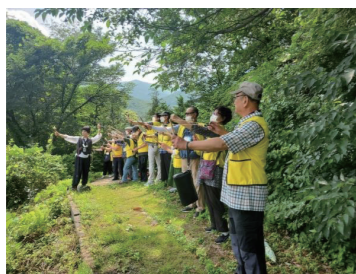
- 자원순환과 관련해 제로웨이스트, 업사이클링 등의 주제들을 총 10회에 걸쳐 교육하고, 이후 지역사회 안에서 환경 실천을 지속적으로 이어갈 수 있는 캠페인 활동들로 연계해 간다는 점에서 의미 있는 환경교육

## 초기 치매 진단 어르신 대상 산림치유 프로그램

여가/취미    건강    관계

- 개요: 초기 치매 진단을 받고 치매안심센터 프로그램을 이용하고 있는 어르신과 그 가족들을 대상으로 산림치유 프로그램 진행
- 일정: 각 지역 치매안심센터 별로 다름
- 장소: 전국의 치유의 숲
- 대상: 초기 치매 진단 어르신과 그 가족

- 주요 프로그램: 숲길 산책, 햇살 맞기, 산림욕, 자연물을 이용한 활동, 숲 속 요가, 발 마사지, 꽃차 테라피 등  
※ 지역에 따라 활동 장소와 프로그램 내용이 다름



출처: 시니어메일 http://www.seniormail.com/news

### <특징, 의의>

- 사회적 교류가 단절된 치매 어르신들에게 코로나19 이후 어려웠던 외부 활동의 기회를 제공하고 산림치유 프로그램을 통해 심신의 활력을 불어넣는 기회가 되었음
- 치매 어르신들에게 면역력과 신체, 정신의 건강을 회복할 수 있도록 돕는 의미 있는 숲 체험 활동
- 오랜 병 간호로 심신이 지친 보호자에도 스트레스 완화 효과가 높아 가족간의 유대감을 높일 수 있는 교육 프로그램

EEFARI  
모두를위한환경교육연구소

## 시니어의 장난감 재활용 교육

자기개발/경력    여가/취미    관계    사회참여/봉사

- 개요: 폐장난감을 이용한 '나만의 장난감 만들기' 교육 프로그램 이수 후, 폐장난감 수거 캠페인, 어린이 대상으로 교육 진행
- 일정: 2019년 6월~11월
- 장소: 서울혁신파크
- 대상: 은퇴 후 사회활동을 원하는 시니어

### <특징, 의의>

- 버려지는 장난감의 재활용을 통해 노년층이 직접 환경 보호 활동에 동참할 수 있고, 어린이들에게 재활용과 업사이클에 대한 지식을 나눌 수 있다는 점에서 의미 있는 교육 프로그램
- 노년층의 일자리 창출과 연계 가능



https://blog.naver.com/1eebooks/222365773445 환경실천연합회



https://www.segye.com/newsView/201907075029557OutUrl=naver



https://www.segye.com/newsView/201907075029557OutUrl=naver

출처: 환경실천연합회 웹사이트 https://www.ecolink.or.kr/

모두를위한환경교육연구소



## 김포시노인종합사회복지관 환경지도자 전문 교육과정 자기개발/경력 관계 사회참여/봉사

- 개요: 어린이 교육 봉사활동을 제공하는 목적의 시니어 물환경 교육가 양성 프로그램
- 일정: 2017년 2월 8일~4월 5일
- 횟수: 총 8강
- 장소: 김포시노인종합사회복지관
- 대상: 김포시노인종합사회복지관 소속 환경봉사단 20명



구분	일정	분류	교육 주제	비고
1강	2/8 (2시간)	환경교육 이해하기	[이론] 사회환경교육의 이해	
2강	2/15 (2시간)		[이론] 유아 발달과정에 따른 아동 지도 방법	
3강	2/22 (2시간)	'물' 환경이슈 따라잡기	[이론] 유아 물 환경 이슈	지구상의 물, 지구적 수환경 이해, 물의 순환, 물관련 지구적 이슈
4강	3/8 (2시간)		[실습] 유아 물 환경교육법 1 - 환경이 놀자 워크북을 활용한 물 환경교육법	
5강	3/15 (2시간)	'물' 환경교육 실제	[실습] 유아 물 환경교육 교육법 2 - 유아 물 환경교구를 활용한 물 환경교육법	
6강	3/22 (2시간)		[실습] 유아 물 환경교육 교육법 3 - 세계적인 물 교육 프로그램 Project WET 활용 물 환경교육법	
7강	3/29 (2시간)	우리가 만드는 '물' 교육 프로그램	[이론] 환경교육 프로그램 기획	
8강	4/5 (2시간)		[실습] 환경교육 프로그램 기획 실습 [수료식] 성찰평가 및 수료식	

**<특징, 의의>**

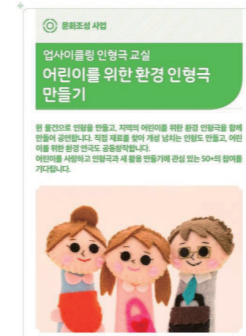
- 지역의 시니어를 대상으로 한 환경교육으로, 경험이 풍부한 노년층이 봉사, 취업, 자기개발 등 사회에 진입할 수 있는 기회 제공
- 프로그램 이수 후 유아환경교육에 봉사하면서 세대 간의 소통이 이어질 수 있으며, 같은 봉사활동을 하는 노년층의 유대를 다질 수 있음

출처: 모두를위한환경교육연구소, 국가환경교육센터; 장미정 외, 2020



## 업사이클링 인형극 교실 <어린이를 위한 인형극 만들기>

- 개요: 헌 물건으로 인형을 만들어 지역의 어린이를 위한 환경 인형극을 공연
- 일정: 2020년 3월 25일~8월 12일(총 20회차)
- 장소: 서대문 50플러스센터
- 대상: 어린이를 사랑하고 인형극과 새활용에 관심이 있는 50플러스 성인



출처: 서울시 50플러스 포털 <https://50plus.or.kr/>

일정	내용
3/25	소개하기(사물로 '나' 소개하기 등)
4/1	다양한 몸짓 표현(다양한 걸기, 사물을 몸으로 보여주기 등)
4/8	사물의 상상(사물 변형 게임 등)
4/22	홍제천 나들이(홍제천 쓸모 있는 물건 탐색하기 등)
4/29	재활용 인형제작(나의 사물 소개하기, 인형 제작하기 등)
5/6	현강학습(서울 새활용플라자 탐방 및 체험)
5/13	주제 토론(공연의 기획 의도 논의하고 공유하기)
5/20	대본 구성하기(공연의 주제, 등장인물, 사건 등 구체화하기 등)
...	
8/5	공연 시연하기(내부 공연)
8/12	평가 및 총평(평가 및 향후 계획)

**<특징, 의의>**

- 헌 물건으로 업사이클 인형을 직접 만들어 친환경 실천을 도모할 뿐만 아니라 직접 인형극을 기획해 교육 후 어린이를 대상으로 하는 인형극 봉사활동으로 연계한다는 점에서 사회공헌으로 이어지는 환경교육 프로그램

## 성동 50플러스센터 환경디자이너 양성과정 자기개발/경력 관계 사회참여/봉사

- 개요: 은퇴 후 생태 전환 마을 만들기 활동가로 일하고자 하는 이들을 위한 양성과정
- 일정: 2022년 11월 9일~12월 7일(5회차)
- 장소: 서울시 성동구 50플러스센터
- 대상: 은퇴기에 있는 성인



일정	내용
11/9	생태전환 공동체를 이루는 셋강(탐방) - 셋강 탐방을 통해 마을 녹지공간의 중요성과 생태환경 이해하기
11/16	사회를 변화시키는 힘 - 자원봉사와 아마추어의 활동이 환경으로 확장되다
11/23	자연에게 길을 내준 마을 - 마을에서 길을 찾는 사람들/ 성동 자원회수센터 탐방
11/30	생태전환 마을 기획하기
12/7	생태전환 마을 기획 발표, 수료식

**<특징, 의의>**

- 은퇴 후 활동을 고민하는 성인들에게 제2의 직업으로 생태 전환 마을 만들기 활동가가 될 수 있도록 안내하는 양성과정
- 지역사회와 환경에 기여할 수 있는 환경직업을 소개한다는 점에서 의미 있는 성인 후기 대상 환경교육

출처: 서울시 50플러스 포털 <https://50plus.or.kr/>



## 서울시 구로구 '특별한 사진 한 장' 건강 주거/생활 관계

- 개요: 독거노인을 대상으로 하루 동안 봉사자들이 가족이 되어 자연 속에서 장수사진을 찍어드리고 액자도 함께 만들어 가족의 의미를 되짚어 보는 프로그램
- 일정: 2010년 4월 24일(토)10시~15시 30분
- 장소: 서울시 선유도 공원
- 대상: 서울시 구로구 독거노인 어르신



일정	소요 시간	내용	비고
08:00	60분	물품이동 및 사전 준비	
09:40	20분	참가가족 등록/물품지급	
10:00	30분	오리엔테이션	일정안내/사진강의
10:30	30분	어르신 마중하기	한복입기
11:00	90분	특별한 사진 한 장	어르신 사진 촬영
12:30	60분	점심식사	
13:30	45분	액자 만들기	장수사진용 액자
	45분	미니자서전	
15:00	30분	실문지 작성 및 단체사진	

출처: 모두를위한환경교육연구소, 국가환경교육센터; 장미정 외, 2020

**<특징, 의의>**

- 노년기를 대상으로 자연 속에서 시간을 보내며 개인의 삶의 생애주기를 돌아보는 프로그램
- 소외계층인 어르신에게는 하루 동안 가족 되기 과정을 통해 가족의 따뜻함을 선물하고, 참가 가족에게는 가족의 의미와 소중함을 재발견하는 기회를 제공
- 환경교육을 환경복지의 차원에서 접근하는 사례, 노년기의 삶을 건강하고 풍요롭게 만들어 줄 수 있는 프로그램



## 서울시 성동구 '청정 그린 홈' 프로젝트

건강 주거/생활 관계

- 개요: 주거 취약 독거 어르신들을 대상으로 실내 공기질 실태 조사, 우울 스크리닝, 원예용품 전달, 꾸미기 활동 진행
- 일정: 2022년 6월 ~ 7월
- 장소: 성동노인종합복지관, 어르신의 가정
- 대상: 주거취약 독거 어르신 489명



### <특징, 의의>

- 미세먼지, 라돈 등의 유해물질은 65세 이상 고령자에게 더 큰 건강상의 위협이 됨. 특히 주거 취약 계층, 1인 가구 고령자들은 **열악한 주거환경에 노출되는 경우가 많고, 우울증을 겪는 경우가 많아** 이들을 위한 **주거 복지 차원의 환경 교육으로 의미가 있음**
- 고령자들에게 유해물질에 대한 교육과 함께 **심리적, 정서적 지지가 되는 환경 보건 교육**

출처: 서울시립 성동노인종합복지관 <https://www.sdsenior.or.kr>



# 3

## 외국의 성인후기 환경교육 사례



33

## 60+기후행동

관계 사회참여/봉사

- 개요: 60세 이상 노년들이 모인 네트워크 조직으로, 기후위기 해결을 위해 활동하며 노년 세대의 '인생 전환(재탄생)'을 위한 다양한 프로그램 진행
- 장소: 서울 등
- 대상: 60세 이상 노년층



출처: 60+기후행동 <https://cafe.naver.com/greenyjwj>

일정	활동 내용	장소
2021. 9.23	출범 선언문 발표 및 기자회견	서울 카
2022. 1.19	60+기후행동 창립발대식	서울
2022. 3. 3	납세자의 날-여의도 국회 어슬렁시위	서울
2022. 3. 26	청년기후긴급행동 두산 집회-뒷배행동	서울
2022. 4. 22	지구의날-서울 남산 어슬렁시위	서울
2022. 4. 25	녹색당 포스코기후위기 대응 촉구 시위 연대사	서울
2022. 5. 25	세계생물종다양성의날-지리산 구상나무 기후행동	지리산
2022. 6. 5	UN세계환경의날 50주년-어린이대공원 멈춤시위	서울
2022. 6. 13	아기후소송-연대사	헌법재판소
2022. 9.24	기후정의행진-동참 및 연대사	서울 광화문

### <특징, 의의>

- 주체적으로 기후위기 해결에 나서는 노년 활동가들의 네트워크, **미래 세대를 위한 지원과 연대**를 강조함
- 인생의 전환기를 맞아 **사회적 실천과 참여**를 강조하는 활동



## 미국 | CITRA 'Retirees in Service to the Environment (환경에 봉사하는 은퇴자들)'

자기개발/경력 여가/취미 사회참여/봉사

- 개요: 코넬 대학교 노령화 임상이행연구소에서 개발한 교육 프로그램. 환경 리더십을 함양해 건강하게 나이들며 지역 사회에 기여할 시니어 리더를 양성. 세부 주제는 기후변화, 수질, 도시생태, 폐기물 관리, 에너지 분야 등
- 일정: 7시간 기본 수업 + 3시간씩 6주 워크숍 + 프로젝트형 심화 워크숍
- 장소: 11개 지역에서 파일럿 프로젝트 선행
- 대상: 학구열이 높은 시니어 시민. 인증-문화적 다양성 고려해 소그룹 (15-20명) 운영

### <특징, 의의>

- 전문 연구자에 의한 대학 학부 수준의 지식 전달로 시니어 재교육을 수행하고, 프로젝트 운영 매뉴얼과 세미나를 통해 국내외 대학들로 확장

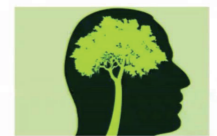
- 목적: 환경지식
- 주제: 환경문화, 생활환경, 자연환경
- 방법: 강의, 워크숍, 견학, 연구



출처: 프로그램 웹사이트 <http://citra-rise.human.cornell.edu>

### Raionale for RISE

- Addresses two concerns: environmental sustainability and an aging population
- Develops environmental stewards to contribute knowledge and skills in their communities



RISE strives to create environmental stewards out of recent retirees.





## 독일 | Die Naturschutzstation Hahneberg 'SENIORENGARTEN (시니어가든)

여가/취미    건강    주거(생활)    관계

- 개요: 과거 베를린 구동독 지역 매립지에 조성한 자연보전센터에서 운영하는 프로그램. 기후변화 강의를 비롯한 다양한 체험 활동 (친환경 살림, 숲 트레킹, 택견, 명상, 생태 미술, 자연물 공예, 절기 음식, 텃밭, 버섯채취, 탐조 등). 지역 유치원과 연계한 세대 교류 프로그램도 비정기 운영
- 일시: 2019~2022년 '총체적 환경 교육과 자연 체험'
- 장소: 하네베르크 자연보호구역 센터와 인근 숲
- 대상: 생태 지식을 넓히고 다양한 체험활동을 하고자 하는 시니어, 자신의 지식과 경험을 전수하고자 하는 시니어 시민. 보행 약자도 가능 (배리어프리 시설 도입)

### <특징, 의의>

- 자연 속에서 실시하는 총체적 관점의 생태환경교육을 지향. 감각 경험, 창작, 스포츠 활동, 지식과 경험 전수 등
- 목적: 환경실천, 환경정서, 환경지식
- 주제: 환경문화, 생활환경, 자연환경
- 방법: 강의, 견학, 체험



출처: 기관 웹사이트 <https://naturschutzstation-hahneberg.de>

## 미국 | EPA 'Senior Environmental Employment Program (시니어 환경 일자리)

자기개발/경력

- 개요: 연방 환경보호청에서 운영하는 일자리 프로그램으로 숙련 노동자들에게 재교육-취업 기회 제공. 대기중 방사능 농도 모니터링, 매립지 자격 심사, 대중 강연/자료 집필 등 다양한 직무에 배치
- 일정: 1984년부터 관련 법안을 바탕으로 시행
- 장소: 연방 및 주정부 환경 기관이 노동부와 연계해 운영
- 대상: 55세 이상 은퇴자 또는 미취업 시민. 전문/기술/사무직종 경력자

### <특징, 의의>

- 경력자 시니어 시민을 유용한 사회 자원으로 인식하고 교육과 일자리 창출 효과를 동시에 추구함
- 목적: 환경지식, 환경실천
- 주제: 자연환경, 생활환경
- 방법: 강의, 견학



출처: 기관 웹사이트 <https://see-ems.newsolutions.org>



## 미국 | Gray Is Green 'A Practical Guide for Environmental Eldership (친환경 노년을 위한 가이드북)

여가/취미    주거(생활)    관계

- 개요: 미래 세대에게 녹색 유산을 물려준다는 비전을 바탕으로 함께 배우고 행동하고 성찰하는 온라인 네트워크에서 발간한 가이드 북. 1) 가정의 지속가능성 2) 공동체의 회복탄력성 3) 세대간 지지 4) 자연에 대한 감사를 중심으로 과학적, 실용적 정보와 윤리적 지침을 담음
- 장소: 온라인
- 대상: 친환경 라이프스타일을 총체적 관점에서 실천하고자 하는 시니어 시민들

### <특징, 의의>

- 관련 지식이나 실천 지침을 제시할 뿐 아니라 영상-철학적 논의를 포함해 환경교육 의제를 확대함
- 목적: 환경지식, 환경실천, 환경정서
- 주제: 환경문화, 생활환경
- 방법: 강의, 워크숍



### Nature as a Sign

God, nature, and humanity are not distinct concepts, but rather are inextricably bound together. Nature follows immutable, God-given laws, called amwimic, which may be decoded using human intellect. Nature itself has transcendental significance as an emblem. It, along with the Qur'an, is the means by which God communicates with humanity, and therefore nature holds the same metaphysical significance as the Qur'an. Therefore, the cosmos deserves the utmost respect, and any destruction or injury of the natural environment is prohibited.

### Trusteeship

God gave all in heaven and earth to human beings. However, this power also carries with it a moral burden. As part of their origin, humans accepted a trust, called amana.

"We did indeed offer the trust to the heavens and the earth and the mountains—but they refused to carry it, being afraid of it. But the human being carried it: Ho! Mankind is unfair to itself and foolishh."  
—Qur'an, 33:72

### Citizen Science

출처: 단체 웹사이트 <http://grayisgreen.org>

Food	My Score
1. On a typical day, I eat:	
Meat more than once per day (600)	
Meat once per day (400)	
Meat a couple times a week (300)	
Vegetarian (200)	
Vegan (150)	
2. ___ of my food is organic or grown locally:	
All (0)   Some (30)   None (60)	
3. I compost my fruit/veg. scraps and peels:	
Yes (-20)   No (60)	
4. ___ of my food is processed:	
All (100)   Some (30)   None (0)	
5. ___ of my food has packaging:	
All (100)   Some (30)   None (0)	
3. On a typical day, I waste:	
None of my food (0)	
One-Fourth of my food (25)	
One-Third of my food (50)	
Half of my food (100)	
Food Subtotal:	

## 캐나다 | Indigenous Climate Action 'Climate Leadership Program (기후 리더십)

주거/생활    관계    사회참여/봉사

- 개요: 토착 원주민들이 고유한 지식체계와 전통의 맥락 속에서 기후변화에 대응하고 주체적인 기후 리더로 활동하게 돕는 교육 프로그램. 토착 문화를 간직한 시니어 세대가 참여. 기후 리더러시, 법적 권리와 주권 이해, 전통문화와 감수성 고취, 과학지식의 연결 등을 목표로 함
- 장소: 토착 원주민 커뮤니티 (현지 방문)
- 대상: 시니어를 포함한 만 18세 이상의 캐나다 거주 토착 원주민

### <특징, 의의>

- 무분별한 산업화, 도시화 및 식민제국주의에 대한 반성과 성찰 흐름 속에 있는 프로그램. 기후/사회 약자의 주체성 회복에 초점
- 목적: 환경지식, 환경정서, 환경실천
- 주제: 환경문화, 자연환경, 생활환경
- 방법: 강의, 워크숍, 체험



출처: 단체 웹사이트 <https://www.indigenousclimateaction.com/programs/climate-leadership-training>

모두를위한환경교육연구소

## 미국 | Elders Climate Action (노인 기후 행동)

- 개요: 기후변화에 경각심을 가지고 에너지 정책 변화를 요구하는 시니어 자원활동가들의 모임
- 활동: 서명운동, 국회의원에게 편지쓰기, '조부모 기후 행동의 날' 조직, 손주를 위한 환경 교재 제작, 캘리포니아주 폭염 이슈/폐질환-대기 오염 이슈 파이팅
- 장소: 미국 주요 도시
- 대상: 회계, 웹디자인, 집필, 강연, 홍보, 모금 등의 분야에서 전문성을 지닌 시니어 활동가들이 주축이 되어 멤버를 모집

건강    관계    사회참여/봉사

### <특징, 의의>

- 시니어 시민을 교육의 대상 보다는 행동의 주체로 바라보면서 시니어 자신들이 주축이 되어 정치 활동을 펼침

-목적: 환경실천, 환경지식

-주제: 생활환경, 환경문화

-방법: 체험



출처: 단체 웹사이트 <https://www.eldersclimateaction.org>

모두들위한환경교육연구소

감사합니다

